

Montaj Sigortası Genel Şartları



Değerli Sigortalımız,

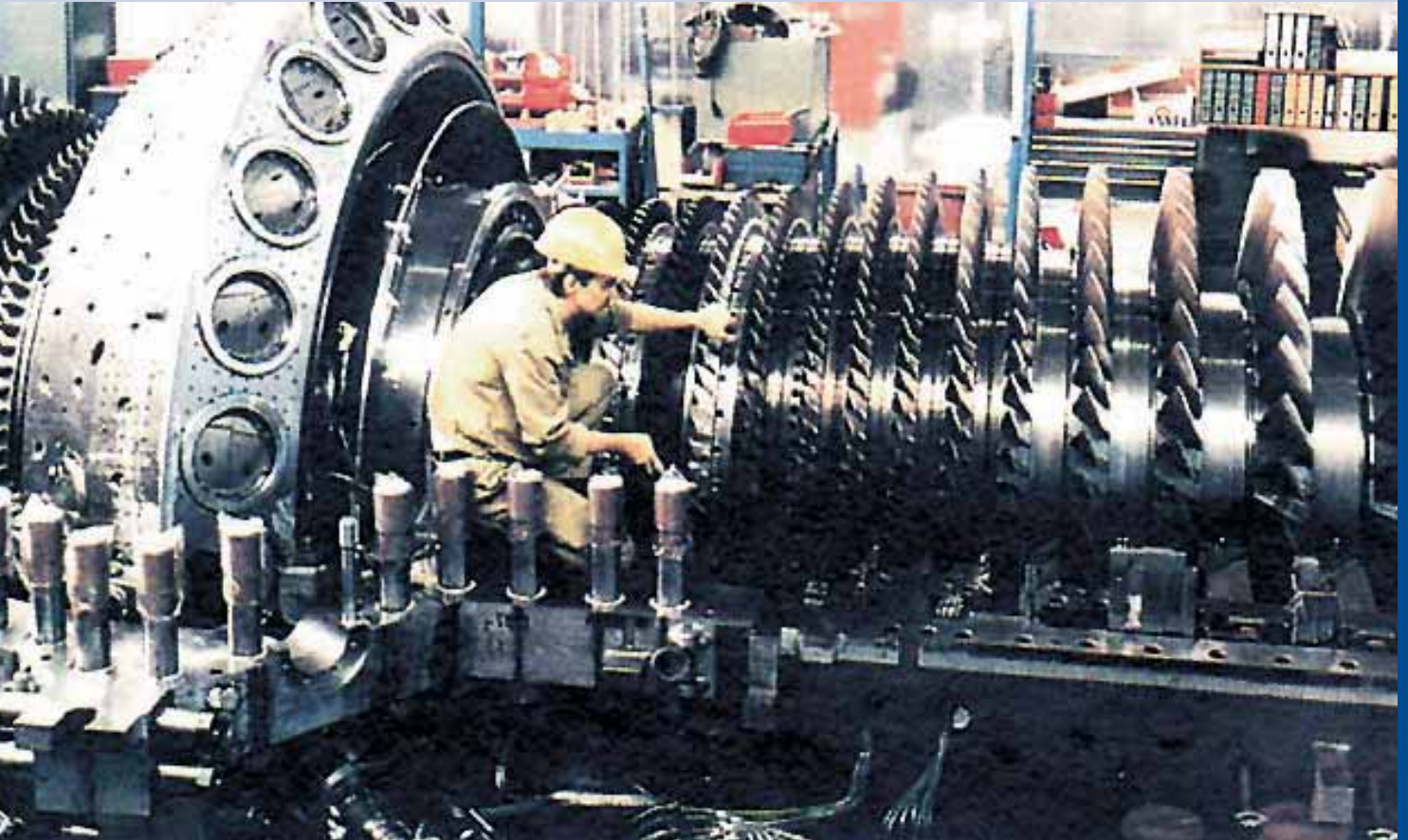
Şirketimiz tarafından düzenlenmiş sigorta poliçeniz ekte yer almaktadır.

Yapı Kredi Sigorta'nın size özel hizmet ve avantajlarından kesintisiz yararlanmak için, lütfen poliçenizi ve ekindeki kitapçığı dikkatle okuyup, saklayınız.

Poliçenizin tüm hizmetleri ve avantajları hakkında detaylı bilgi almak ve ödeme yöntemleri ile ilgili tüm sorularınız için Müşteri İletişim Merkezi'ni (0212 336 09 09) arayabilirsiniz.

Montaj yapılacak makinelerin montaj alanına indiği andan, tesisin çalışır hale gelmesine kadar geçen süre içerisinde, makinelerin montajı ile ilgili karşılaşılabileceğiniz çok geniş bir risk yelpazesini teminat altına alan Montaj All Risks Sigorta Poliçemizi tercih ettiğiniz için teşekkür eder, risksiz bir yaşam dileriz.

Saygılarımızla,
Yapı Kredi Sigorta A.Ş.



İÇİNDEKİLER

ÖNSÖZ

BÖLÜM 1 : HASAR DURUMUNDA YAPMANIZ GEREKENLER

BÖLÜM 2 : POLİÇENİZ İLE İLGİLİ GENEL UYARILAR

GENEL ŞARTLAR

BÖLÜM 3 : MONTAJ SİGORTASI GENEL ŞARTLARI

Bölüm 1

Hasar Durumunda Yapmanız Gerekenler

Bu poliçe ile sigorta güvencesine aldığınız değerlerde, teminat kapsamına giren herhangi bir hasar meydana geldiğinde;

- Hasarın büyümesini önlemek için gerekli tedbirleri alınız.
- Hırsızlık, Grev, Lokavt, Kargaşalık, Halk Hareketleri, Kötü Niyetli Hareketler, Terörizm veya üçüncü şahıslarca sebebiyet verilen hasarlar söz konusu ise emniyet birimlerine veya diğer yetkili makamlara başvurarak tespit yaptırınız.

Bu şartlar yerine getirildiğinde, Yapı Kredi Sigorta size yardım elini en kısa zamanda uzatarak, hasar tespitine başlayacak ve aşağıda belirtilen ve hasarın niteliğine göre istenecek diğer ek belgelerin temin edilmesi halinde zararınızı tazmin edecektir.

1- Yangın Sigortası ve ek teminatları kapsamındaki hasarlarda;

- İtfaiye Raporu
- Teknik servis raporu
- Onarıma ait fatura
- Cihazın alış faturası
- Tamamen hasarlı veya yenilenen parçaların istenmesi halinde iade edilmek üzere muhafaza edilmesi
- Takipsizlik kararı (bazı yangın hasarları için savcılıktan)

2- Hırsızlık Sigortası kapsamındaki hasarlarda;

- Müracaat Tutanağı
- Görgü Tespit Tutanağı (düzenlenmiş ise)
- Bulunamadı Yazısı (Emniyet Birimlerinden)
- Cihazın alış faturası
- Cihazın teknik özelliklerini gösterir kullanma klavuzu, broşür vb.

3- Yukarıda belirtilen hasarlarda ilave olarak istenecek belgeler ve diğer hasarlar söz konusu ise;

- Sözleşme örneği
- Hak ediş belgeleri
- Projeler ve planlar
- Onarıma ait fatura
- Tamamen hasarlı veya yenilenen parçaların istenmesi halinde iade edilmek üzere muhafaza edilmesi.

Bölüm 2

Policheniz İle İlgili Genel Uyarılar

- ▶ Lütfen satın aldığınız Montaj All Risks Sigorta Polichenizi ve buna bağılı olarak yaptırmış olduğunuz ek belgelerinizi bu poliçe kitapçığı ile birlikte saklayınız.
- ▶ Eğer yazılı bir sigorta teklifi verilmiş ise olası hataları önlemek için, teklif bilgileri ile poliçe bilgilerini karşılaştırınız.
- ▶ Polichenizde belirtilmemiş teminatlar, poliçe teminatı kapsamı dışında olup, bu kitapçıkta yer alan kloz hükümlerine tabi değildir.
- ▶ Sigorta poliçeniz tanzim tarihinden önce gerçekleşen riziko ve hasarları kapsamaz.
- ▶ Gerek teminat klozları, gerekse özel klozlar, poliçenin ilgili yerinde belirtilmesi ve gereken ek primin alınmış olması kaydıyla geçerli olup, ilgili olduğu bölümün genel şartlarına tabidir.
- ▶ Bu kitapçıkta, satın almış olduğunuz ürünümüzle ilgili önemli hususlar açıklanmıştır. Daha detaylı bilgiye gereksiniminiz olması durumunda acentenizi veya şirketimizi arayabilirsiniz.

Bölüm 3

Montaj Sigortası Genel Şartları

Sigorta Teminatının Kapsamı

MADDE 1

Bu sigorta; konusunu teşkil eden değerlerin teminat müddeti içinde, montaj sahasın da bulunduğu sırada, bu poliçede gösterilen istisnalar dışında kalan, önceden bilinmeyen ve ani bir sebeple herhangi bir ziya ve hasara uğraması halini temin eder.

Aksine Sözleşme Yoksa Teminat Dışında Kalan Haller

MADDE 2

Aksine sözleşme yoksa aşağıdaki haller sigorta teminatı dışındadır:

- Montajın yapılması için kullanılan makine, alet ve teçhizat ile geçici barakalar ve yardımcı tesisler
- Üçüncü şahısların maruz kalacağı zararlar dolayısıyla sigortalıya düşecek hukuki sorumluluklar,
- Hasar neticesi enkazın kaldırılması masrafları
- Teminatın kapsamına giren sebeplerden ötürü meydana gelen ziya ve hasarların gerektirdiği, uçak dışında kalan seri vasıtalarla yapılan nakliyet masrafları, fazla çalışma ücretleri,
- Grev, lokavt, kargaşalık ve halk hareketlerinin ve bunların gerektirdiği askeri ve inzibati hareketlerin sebep olduğu bütün ziya ve hasarlar,
- Dört haftayı geçen tecrübe devresinde meydana gelen ziya ve hasarlar.
- 3 üncü maddenin (m) bendinde belirtilen zararlar hariç olmak üzere, 3713 sayılı Terörle Mücadele Kanununda belirtilen terör eylemleri ve bu eylemlerden doğan sabotaj ile bunları önlemek ve etkilerini azaltmak amacıyla yetkili organlar tarafından yapılan müdahaleler sonucunda meydana gelen zararlar.
- Sigorta sözleşmesiyle teminat altına alınan rizikoların gerçekleşmesi sonucunda doğrudan veya dolaylı olarak meydana gelen her türlü çevre kirliliği sebebiyle oluşabilecek bütün zararlar.

Teminat Dışında Kalan Haller

MADDE 3

Aşağıdaki haller sigorta teminatının dışındadır :

- Harp, her türlü harp olayları, yabancı düşman hareketleri, çarpışma (harp ilan edilmiş olsun olmasın); iç harp, isyan, ayaklanma ve bunların gerektirdiği inzibati ve askeri hareketler sebebiyle meydana gelen bütün ziya ve hasarlar,
- Herhangi bir nükleer yakıttan veya nükleer yakıtın yanması sonucu nükleer artıklardan veya bunlara atfedilen sebeplerden husule gelen iyonlayıcı radyasyonların veya radyo-aktivite bulaşmalarının ve bunların gerektirdiği askeri ve inzibati tedbirlerin sebep olduğu bütün ziya ve hasarlar (bu bentte geçen yanma deyimi kendi kendini idame ettiren herhangi bir nükleer ayrışım "fission" olayını da kapsayacaktır).
- Kamu otoritesi tarafından sigortalı mal üzerinde yapılacak tasarruflar sebebiyle meydana gelen bütün ziya ve hasarlar.
- Monte edilecek kıymetlerin kendi bünyelerinde mevcut kontrüksiyon, döküm, malzeme, hesap, atelye ve montaj hataları (bu istisnalar kusurlu parça ve kısımların tamir ve ikame masraflarına mühnasır olup sigortalı diğer kıymetlerde bu sebeplerle meydana gelecek ziya ve hasarlara şamil olmayacaktır.)
- Aşınma, yıpranma, paslanma ve çürümeler.
- Montajın yapılması için kullanılan makine ve teçhizatın mekanik veya elektriki arıza ve kırılmaları (bahis konusu arıza ve kırılmaların diğer sigortalı kıymetlerde husule getireceği ziya ve hasarlar teminata dahildir.)
- Envanter açıkları,
- Sigortalının veya onun yerine kaim olan sorumlu kişinin kastı ve ayrıca sözleşme varsa ağır kusuru,
- Montajı tamamlanan veya varsa tecrübe devresi biten, yahut işverene teslim edilen veya işveren tarafından kullanılan kısımlarda doğrudan doğruya veya dolayısıyla vukua gelecek ziya ve hasarlar.
- Montajın gecikmesinden, kısmen veya tamamen

durmasından, taahhüdün tamamlanamamasından, akdin feshinden veya cezai şartların uygulanmasından ileri gelen zararlar dahil kar kaybı ve estetik kusurlar gibi her türlü netice zararları,

- k) Montajla alakalı bilumum hava ve kara nakil vasıtaları ile yüzen araçlar,
- l) Nakit, kıymetli evrak (çek, senet, pul, esham ve tahvilat gibi) fatura, dosya borç delilleri ve hesaba müteallik bütün defter ve evrak, inşaat ve tesisat plan ve projeleri.
- m) 3713 sayılı Terörle Mücadele Kanununda belirtilen terör eylemleri ve bu eylemlerden doğan sabotaj sonucunda oluşan veya bu eylemleri önlemek ve etkilerini azaltmak amacıyla yetkili organlar tarafından yapılan müdahaleler sonucu meydana gelen biyolojik ve/veya kimyasal kirlenme, bulaşma veya zehirlenmeler nedeniyle oluşacak bütün zararlar.

Teminat Müddeti :

MADDE 4

Teminatın müddeti, poliçede belirtilen başlangıç tarihi esas olmak kaydıyla ekli listedeki kıymetlerin montaj sahasına boşaltıldığı andan itibaren başlar ve poliçede belirtilen bitiş tarihinde sona erer. Ancak montajın bu tarihten evvel kısmen veya tamamen bitirilip işverene teslimi halinde teminat müddeti bu kısımlar itibareyle sona erer. Bu teminata konu teşkil eden, montaj mahalline boşaltılan makine ve malzeme için nakliyat sigortası mevcut ise bunlar itibariyle teminat, nakliyat sigortası teminatının bitiminden itibaren başlar.

Teminat müddetine, poliçede aksi belirtilmedikçe, dört haftalık tecrübe devresi de dahildir, şu kadar ki, kullanılmış makine ve tesislerin montajının sigortaya konu olması halinde, bu gibi makine ve tesisler için tecrübe devresi teminatı verilemez.

Sigortalı, tesisin tümünün veya herhangi bir kısmının tecrübe çalışmasına başlama tarihlerini en az 8 gün önceden sigortacıya yazılı olarak bildirmekle yükümlüdür. Montajın teminat müddeti poliçede öngörülen tarihten evvel sona erdiği takdirde tecrübe devresi, süresi değiştirilmeksizin öne alınır. Ancak montaj teminat müddetinin poliçede öngörülen müddetten evvel sona ereceğinin sigortalı tarafından

en az 8 gün evvelinden sigortacıya yazılı olarak ihbar edilmesi şarttır.

Sigortaya konu olan montaj işleri poliçede gösterilen tarihte bitirmediği takdirde teminat müddeti, yetkili Tarife Komitesi'nce tesbit olunacak şartlar ve ek bir prim karşılığı uzatılır.

Tecrübe devresi faaliyetleri dört haftalık süreler içinde bitirilemediği takdirde teminat müddeti yetkili Tarife Komitesi'nce tesbit olunacak şartlar ve ek prim karşılığında uzatılabilir.

Sigortanın başlangıcı ve sonu :

MADDE 5

Sigorta, poliçede başlama ve sona erme tarihleri olarak yazılan günlerde, aksi kararlaştırılmadıkça Türkiye saati ile öğleyin saat 12'de başlar ve öğleyin saat 12'de sona erer.

Sigorta ettirenin beyan yükümlülüğü :

MADDE 6

Sigortacı, bu sigortayı sigorta ettirenin rizikonun hakiki durumunu bildirmek üzere teklifname, poliçe ve eklerinde yazılı beyanına dayanarak kabul etmiştir.

Sigorta ettirenin beyanı hakikate aykırı veya eksik ise, sigortacının sözleşmeyi yapmamasını veya daha ağır şartlarla yapmasını gerektirecek hallerde:

- a) Sigorta ettirenin kasdı varsa, sigortacı durumunu öğrendiği tarihten itibaren 1 ay içinde sözleşmeden cayabilir ve riziko gerçekleşmiş ise tazminatı ödemez. Cayma halinde sigortacı prime hak kazanır.
- b) Sigorta ettirenin kasdı yoksa ve bu durum rizikonun gerçekleşmesinden evvel anlaşılırsa sigortacı durumu öğrendiği tarihten itibaren 1 ay içinde sigorta poliçesini feshetmek veya rizikonun ağırlığı ile mütenasip ve yetkili Tarife Komitesi tarafından tesbit edilecek prim farkını almak suretiyle yürürlükte tutmak şıklarından birini seçer.

Sigortacı tarafından yapılan fesih ihbarı postaya veya notere verildiği tarihten itibaren 15 gün sonra öğleyin saat 12'de hüküm ifade eder ve işlemiyen sigorta müddetine ait prim aşağıdaki uygulamaya tâbi olur.

- i. Fesih esas montaj devresi içinde olursa

işlemeyen sigorta müddetine ait prim gün esasına göre iade olunur. Ayrıca dört haftayı geçen tecrübe devresi teminatı bahis konusu ise bu devreye ait prim de tamamen iade edilir.

- ii. Fesih dört haftalık tecrübe devresi içinde olursa bu devreye ait primden iade yapılmaz.
- iii. Fesih dört haftayı geçen tecrübe devresinde vuku bulursa tecrübe devresinin içinde bulunulan aya ait primden iade yapılmaz müteakip aylara ait prim tamamen iade olunur.

Sigorta ettiren talep edilen prim farkını kabul etmediğini 15 gün içinde bildirdiği takdirde akit feshedilmiş olur ve işlemeyen sigorta müddetine ait prim iade olunur.

- c) Süresinde kullanılmayan cayma, fesih veya prim farkını talep etme hakkı düşer.
- d) Sigorta ettirenin kasdı bulunmadığı hallerde riziko:
 - 1- Sigortacı durumu öğrenmeden önce veya
 - 2- Sigortacının fesih ihbarında bulunabileceği süre veyahut
 - 3- Bu ihbarın hüküm ifade etmesi için geçecek süre içinde gerçekleşirse sigortacı tahakkuk ettirilen prim ile rizikonun ağırlaşması sebebiyle yetkili Tarife Komitesi tarafından tesbit ve buna göre tahakkuk ettirilmesi gereken prim arasındaki nisbet dairesinde tazminattan indirim yapar.

Sigorta süresi içinde ihbar yükümlülüğü ve sonuçları:

MADDE 7

Akdin yapılmasından sonra sigortalı malın teklifname, poliçe ve eklerinde beyan olunan yeri ve hali sigortacının muvafakati olmadan değiştirildiği takdirde sigorta ettiren, bu değişikliği :

- a) Kendisi tarafından veya açık veya zımni rızası ile bir başkası tarafından yapılmış ise derhal,
 - b) Açık veya zımni rızası olmadan başka bir şahıs tarafından yapılmış ise durumu öğrenir öğrenmez,
- ve her iki halde de en geç 8 gün içinde sigortacıya ihbarla yükümlüdür.

Sigortacı değişikliği öğrendiği tarihten itibaren, bu değişiklik sözleşmeyi yapmamasını veya daha ağır

şartlarla yapmasını gerektiriyorsa 8 gün içinde :

- 1- Sözleşmeyi fesheder veya
- 2- Yetkili Tarife Komitesi'nce tesbit edilecek prim farkını talep etmek suretiyle akdi yürürlükte tutar.

Sigorta ettiren, talep edilen prim farkını kabul etmediğini 8 gün içinde bildirdiği takdirde akit feshedilmiş olur.

Sigortacı tarafından yapılan fesih ihbarı postaya veya notere verildiği tarihten itibaren 8 gün sonra öğleyin saat 12:00'de, sigorta ettiren tarafından yapılan fesih ihbarı ise postaya veya notere verildiği tarihi takip eden gün öğleyin saat 12:00'de hüküm ifade eder.

Sözleşmenin feshi halinde işlemeyen sigorta müddetine ait prim iadesinin gerekip gerekmediği, gerekiyorsa miktarı yetkili Tarife Komitesi'nce tesbit olunur.

Her halde rizikonun ağırlaşmasından itibaren poliçenin sona ermesine kadar geçen günler için gereken prim farkını almaya sigortacı hak kazanır.

Süresinde kullanılmayan fesih veya prim farkını talep etme hakkı düşer.

Sigortalı malın teklifname, poliçe ve eklerinde beyan olunan yerinin veya halinin değiştiğini öğrenen sigortacı, sigorta primini tahsil etmek gibi sigorta sözleşmesinin aynen devamına razı olduğunu gösteren bir harekette bulunursa fesih veya prim farkını talep etme hakkı düşer.

Sigortalı malın yer veya halinde rizikoyu ağırlaştırıcı değişiklikleri, sigorta ettiren ihbar süresi içerisinde kasten bildirmemişse, ihbar süresinden sonra gerçekleşen hasarlara ait tazminat hakkı düşer; ihbar yükümlülüğüne riayetsizlik kasıtlı değilse alınan primle alınması gereken prim arasındaki orantıya göre tazminattan indirim yapılır.

Meydana gelen değişiklikler rizikoyu hafifletici mahiyette olur ve primin indirilmesini icabettirir ise durumu sigortacıya yazı ile bildirilmesinden sözleşmenin sona ermesine kadar geçecek süre için yetkili Tarife Komitesi'nce tesbit edilecek prim farkı sigortalıya iade edilir.

Bu madde hükümleri sigortalıya da aynen uygulanır.

Mülkiyet değişikliği :

MADDE 8

Sigortalı malın mülkiyetinde bir değişiklik olduğu takdirde, sigortanın hükmü devam eder ve sigortalının poliçeden doğan hak ve borçları yeni hak sahibine intikal eder. Bu takdirde sigorta ettiren ve sigortanın mevcudiyetini öğrenen yeni hak sahibi devir keyfiyetini 15 gün içinde sigortacıya bildirmekle yükümlüdür. Bu yükümlülük yerine getirilmez ise sigortacı sorumluluktan kurtulur.

Sigortacı değişikliği; yeni hak sahibi de sigortanın mevcudiyetini öğrendiği tarihten itibaren 8 gün içinde sigortayı fesih edebilir.

Süresinde kullanılmayan fesih hakkı düşer.

Poliçenin sigortacı tarafından feshi halinde, fesih ihbarı postaya veya notere verildiği tarihten itibaren 8 gün sonra öğleyin saat 12:00'de, yeni hak sahibi tarafından feshi halinde ise fesih ihbarı postaya veya notere verildiği tarihi takip eden gün öğleyin saat 12:00'de hüküm ifade eder.

Feshin hüküm ifade ettiği tarihe kadar geçen sürenin primi, sözleşmenin sigortacı tarafından feshi halinde gün esaslı, yeni hak sahibi tarafından feshi halinde ise yetkili Tarife Komitesi'nce tesbit edilecek esasa göre prim farkı yeni hak sahibine iade olunur.

Sigortalı malın malikinin değişmesi anında mevcut prim borçlarından sigorta ettiren, fesih hakkını kullanmayan yeni hak sahibi ile birlikte sorumludur.

Sigorta ettirenin ölümü halinde, bu sigortadan doğan bütün hak ve borçlar olduğu gibi yeni hak sahiplerine intikal eder.

Sigortalının poliçenin yürürlüğü esnasındaki yükümlülükleri:

MADDE 9

Sigortalı, sigorta konusu montaj işleri ile malzeme, teçhizat, tesisat ve makinelerin emniyeti ve korunması için, sigortalı değilmiş gibi gerekli ihtimamı göstermekle yükümlüdür.

Sigortacı yetkili memurları vasıtası ile gerektiğinde sigorta konusu bina ve tesisleri teftiş ve kontrole yetkili olup, sigortalı da bu kontrollara müsaade ve yardım etmekle yükümlüdür.

Sigorta priminin ödenmesi, sigortacının sorumluluğunun başlaması ve Sigorta Ettirenin Temerrüdü :

MADDE 10

Sigorta priminin tamamının, primin taksitle ödenmesi kararlaştırılmışsa peşinatın (ilk taksit) akit yapılı yapılmaz ve en geç poliçenin teslimi karşılığında ödenmesi gerekir. Aksi kararlaştırılmadıkça, prim veya peşinat ödenmediği takdirde poliçe teslim edilmiş olsa dahi sigortacının sorumluluğu başlamaz ve bu husus poliçenin ön yüzüne yazılır.

Sigorta ettiren kimse, sigorta primini veya primin taksitle ödenmesi kararlaştırıldığı takdirde peşinatını, sigorta poliçesinin teslim edildiği günün bitimine kadar ödemediği takdirde temerrüde düşer.

Primin taksitle ödenmesi kararlaştırıldığı takdirde, taksitlerin ödeme zamanı, miktarı ve vadesinde ödenmemesinin sonuçları poliçe üzerine yazılır veya poliçe ile birlikte yazılı olarak sigorta ettirene bildirilir. Sigorta ettiren kimse, kesin vadeleri poliçe üzerinde belirtilen ya da yazılı olarak kendisine bildirilmiş olan prim taksitlerinin herhangi birini vade günü bitimine kadar ödemediği takdirde temerrüde düşer. Prim ödeme borcunda temerrüde düşülmesi halinde Borçlar Kanunu hükümleri uygulanacaktır.

Poliçenin ön yüzüne yazılması kaydıyla, rizikonun gerçekleşmesiyle henüz vadesi gelmemiş prim taksitlerinin sigortacının ödemekle yükümlü olduğu tazminat miktarını aşmayan kısmı, muaccel hale gelir.

Bu madde uyarınca sigorta sözleşmesinin feshedilmiş sayıldığı hallerde, sigortacının sorumluluğunun devam ettiği süreye tekabül eden prim gün esaslı üzerinden hesap edilerek fazlası sigorta ettirene iade edilir.

Sigorta bedeli ve primin ayarlanması :

MADDE 11

Bu poliçede gösterilen sigorta bedeli,

- Monte edilecek makine, tesisat ve malzemenin (var ise gümrük, vergi, resim ve harçları ile nakliye ve montaj masrafları dahil) değeri ile,
- Ayrıca sigorta yapılmış ise montajın yapılması için kullanılan makine, alât ve teçhizat ile geçici barakalar ve yardımcı tesislerin cari piyasa değerinden aşağı olamaz.

Poliçede gösterilen sigorta bedelini teşkil eden değerlerde bir artış husule geldiği takdirde sigorta ettiren bu artışa muttali olduğunda en geç 5 gün içinde ve fakat her hangi bir hasarın vukuundan önce keyfiyeti yazılı olarak sigortacıya bildirmekle sorumludur.

Sigorta bedelinin %20'sini geçmeyen değer artışları sigortalı sayılır. %20'yi geçen değer artışlarının sigortalı sayılabilmesi için sigortacının yazılı muvafakati şarttır. %20'yi geçen değer artışlarının sigortacı tarafından kabul edilmemesi halinde bu sigortaya ilk tehlike sigortası hükümleri uygulanır. Sigorta bedelindeki artışa orantılı olarak prim ayarlaması yapılır.

Hasar vukuunda sigortalının yükümlülükleri :

MADDE 12

Sigortalı hasar vukuunda aşağıdaki hususları yerine getirmekle yükümlüdür:

- Hasar vukuunu öğrendiği tarihten itibaren en geç 5 gün içinde sigortacıya ihbar etmek.
- Sigortalı değilmişcesine gerekli kurtarma ve koruma tedbirlerini almak ve bu maksatla sigortacı tarafından verilen talimata elinden geldiği kadar uymak.
- Hasarın sebebi ile hangi hal ve şartlar altında vukua geldiğini tayine ve ziya ve hasar miktarlarıyla delilleri tesbite yararlı ve sigortalı için sağlanması mümkün gerekli bilgi ve belgeleri (aslı veya kendisi tarafından tasdikli sureti veyahut fotokopisi) sigortacının talebi üzerine geçikmeksizin vermek ve rücu hakkının kullanılmasına yararlı sigortalı için sağlanması mümkün gerekli bilgi ve belgeleri temin ve muhafaza etmek.

Şu kadar ki, sigortalı yukarıdaki hükümler dairesinde sigortacıya haberdar ettikten sonra montajın aksamaması amacıyla küçük çaptaki tamirleri (ayrıca tamir ihbarında bulunmak kaydıyla) sigortacının yetkili elemanlarının gelmesini beklemeden yaptırabilir.

Sigortacı, hasar ihbarını aldıktan sonra 7 gün içerisinde eksperini hasar yerine göndermediği takdirde, sigortalı her hangi bir kayda bağlı olmaksızın hasarlı kısmın tamirine başlayabilir.

- Ziya ve hasarın tahmini miktarını belirtir bir tazminat beyannamesini makul ve muhik bir süre içinde sigortacıya vermek,

- Zaruri haller dışında hasar konusu yer veya mallarda bir değişiklik yapmamak,
- Tazminat yükümlülüğü ve miktarı ile rücu haklarının tesbiti için sigortacının yetkili kıldığı temsilcilerinin sigortalı yer veya mallarda ve bunlarla ilgili belgeler üzerinde yapacakları araştırma ve incelemelere müsaade etmek.
- Sigorta konusu ile ilgili başkaca sigorta sözleşmeleri varsa bunları sigortacıya bildirmek.

Tazminat hakkının eksilmesi veya düşmesi :

MADDE 13

Sigortalı, hasar vukuundaki yükümlülüklerini yerine getirmez ve bunun sonucu ziya ve hasar miktarında bir artış olursa, sigortacının ödeyeceği tazminattan bu suretle artan kısım indirilir.

Sigortalı, rizikonun tahakkukuna kasden sebebiyet verir veya ziya ve hasar miktarını kasten arttırıcı fiillerde bulunursa, bu poliçeden doğan haklar düşer.

Hasarın Tesbiti :

MADDE 14

Bu poliçe ile sigortalı kıymetlerde meydana gelen ziya ve hasarın miktarı taraflarca uyuşularak tesbit edilir. Taraflar uyuşamadıkları takdirde, ziya ve hasarın miktarı, mütehassis mühendisler ve teknisyenler arasından seçilecek ve hakem-bilirkişi diye adlandırılan bilirkişiler tarafından, aşağıdaki hükümlere tabi olmak üzere tesbit edilir :

- İki taraf tek hakem-bilirkişi seçiminde anlaşamadıkları takdirde, taraflardan her biri kendi hakem-bilirkişisini tayin eder ve bu hususu noter eliyle diğer tarafa bildirir. Taraf hakem-bilirkişileri tayinlerinden itibaren 7 gün içerisinde ve incelemeye geçmeden ewel, bir üçüncü tarafsız hakem-bilirkişi seçerler ve bunu bir tutanakla tesbit ederler. Üçüncü hakem-bilirkişi, ancak taraf hakem-bilirkişilerinin anlaşamadıkları hususlarda, anlaşamadıkları hadler dahilinde kalmak ve buna mühnasır olmak kaydıyla karar vermeğe yetkilidir. Üçüncü hakem-bilirkişi kararını müstakil bir rapor halinde verebileceği gibi, diğer hakem-bilirkişilerle birlikte bir rapor halinde de verebilir. Hakem-bilirkişi raporları taraflara aynı zamanda tebliğ edilir. Hakem-bilirkişi raporlarının beher ünite için tesbit edilecek ziya ve hasar miktarlarından başka,

- Hasarın belli veya muhtemel sebebini,
 - Hasarlı kıymetlerin hasardan bir gün önceki gerçek değeri ile yenileme (ikame) değerini,
 - Tamir veya başka hususlar için faydalanabilecek enkazın ağırlığını ve değerini de ihtiva etmesi gereklidir.
- b) Taraflardan herhangi biri diğer tarafça yapılan tebliğden itibaren 15 gün içerisinde hakem-bilirkişisini tayin etmez, yahut taraf hakem-bilirkişileri üçüncü hakem-bilirkişisinin seçimi hususunda 7 gün içerisinde anlaşamazlar ise, taraf hakem-bilirkişisi veya üçüncü hakem-bilirkişi, taraflardan birinin talebi üzerine hasar mahallindeki ticaret davalarına bakmaya yetkili mahkeme başkanı tarafından tarafsız ve mütehassis şahıslar arasından seçilir.
- c) Her iki taraf üçüncü hakem-bilirkişinin (bu şahıs ister taraf hakem-bilirkişilerince, ister yetkili mahkeme başkanı tarafından seçilecek olsun) sigortacının veya sigortalının ikamet ettiği veya hasarın meydana geldiği mahal dışından seçilmesini isteme hakkını haizdirler ve bu isteğin yerine getirilmesi gereklidir.
- d) Hakem-bilirkişiler ölür, vazifeden çekilir veya reddedilir ise, ayrılan hakem-bilirkişi yerine yenisi aynı usule göre seçilir ve tesbit muamelesine kaldığı yerden devam edilir. Sigortalının ölümü, tayin edilmiş bulunan hakem-bilirkişinin vazifesini sona erdirmez.
- İhtisas yokluğu sebebiyle hakem-bilirkişilere yapılacak itiraz, bu şahısların öğrenildiği tarihten itibaren 7 gün içerisinde yapılmadığı takdirde, itiraz hakkı düşer.
- e) Hakem-bilirkişiler incelemelerinde tamamen serbesttirler. H.U.M.K.'nun ve diğer mevzuatın hükümleriyle de bağlı değildirler.
- f) Ziya ve hasar miktarının tesbiti zımında hakem-bilirkişiler gerekli görecekları deliller ile hasar zamanında mevcut sigortalı malın ve değerinin tesbitine yarayacak kayıt ve belgeleri isteyebilir ve hasar mahallinde incelemede bulunabilirler.
- g) Hakem-bilirkişi veya hakem-bilirkişiler, yahut üçüncü hakem-bilirkişinin ziya ve hasar miktarı hususunda verecekleri kararlar kesindir, tarafları bağlar. Eğer ziya ve hasar miktarı taraflarca tesbit edilmemişse bir hakem-bilirkişi kararına

dayanmadan sigortacıdan tazminat talep ve dava edilemez. Hakem-bilirkişi kararlarına ancak karar ilk bakışta anlaşılır, yani aşkar olarak hakiki durumdan önemli şekilde farklı ise, itiraz edilebilir ve bunların iptali raporun tebliği tarihinden itibaren bir hafta içinde, hasar mahallindeki ticaret davalarına bakmaya yetkili mahkemeden istenebilir.

- h) Taraflar tazminat miktarı hususunda anlaşmadıkça, alacak ancak hakem-bilirkişi kararı ile muaccel olur ve zaman aşımı kesin raporun taraflara tebliği tarihinden evvel işlemeye başlamaz. Meğer ki, hakem-bilirkişilerin tayini ile T.T.K'nun 1292. maddesindeki ihbar müddeti arasında 2 yıllık müddet geçmiş olsun.
- i) Taraflar kendi hakem-bilirkişilerinin ücret ve masraflarını öderler. Üçüncü hakem-bilirkişinin ücret ve masrafları taraflarca yarı yarıya ödenir.
- j) Ziya ve hasar miktarının tesbiti, teminat verilen rizikolar, sigorta bedeli, sigorta değeri, aşkın ve menfaat değeri altında sigorta, sorumluluğun başlangıcı, hak düşürücü ve hak azaltıcı sebepler hususunda bu poliçede ve mevzuatta hüküm ve şartlara ve bunların ileri sürülmesine tesir etmez.

Tazminatın hesabı :

MADDE 15

Tazminat miktarı ekli listede her kalem itibariyle ayrı ayrı gösterilen sigorta bedelini ve her halükarda toplam sigorta bedelini aşmamak kaydıyla aşağıda yazılı esaslar dahilinde tesbit edilir.

1- Montaj konusu makine malzeme ve işlerde :

i. Kısmi hasar halinde :

Tazminat tutarı sigortalı kıymetlerin hasardan bir gün önceki durumuna getirilmesi için ödenmesi gereken bedeldir. Bu bedel yedek parça bedeli, işçilik, nakliye masrafları, - varsa - gümrük, vergi, resim ve harç gibi masrafları da kapsar. Ancak bu ödemeler tutarı sigortalı kıymetlerin hasardan bir gün önceki değerini geçemez. Tazminat tutarından sovtaj ve varsa muafiyet indirilir.

ii. Tam hasar halinde :

Tazminat tutarı sigortalı kıymetin hasardan bir gün önceki değeridir. Tazminat tutarından sovtaj ve varsa muafiyet indirilir.

iii. Kullanılmış sigortalı kıymetlerin hasarı halinde:

Tazminat yukarıdaki şekilde hesaplanmakla beraber yenisi ikame edilen parçalar itibariyle eski yeni farkı indirimi yapılır.

2- Aksine sözleşme ile temin edilen hallerde :

a) Montajın yapılması için kullanılan makina, alât ve teçhizatla :

i. Kısmi hasar halinde :

Tazminat tutarı yedek parçaların ikame bedeli, nakliye masrafları, demontaj ve montaj masrafları, - varsa - gümrük, vergi, resim ve harç gibi masrafları da kapsamakla beraber yenisi ikame edilen parçalar itibariyle eski yeni farkı indirimi yapılır. Tazminat tutarından sovtaj ve varsa muafiyet indirilir.

ii. Tam hasar halinde :

Tazminat tutarı sigortalı kıymetin hasardan bir gün önceki değeridir. Tazminat tutarından sovtaj ve varsa muafiyet indirilir.

b) Enkaz kaldırma masrafları :

Tazminat tutarı hasar mahallinin temizlenmesi için yapılan masraflar olup azami teminat tutarı poliçede belirtilmiştir.

c) Seri vasıtalarla yapılan nakliye masrafları ve fazla çalışma ücretleri:

Tazminat tutarı bu maksatla yapılan masraflar olup azami teminat tutarı poliçede belirtilmiştir.

3- Kısmi hasar halleriyle ilgili olarak yapılan geçici tamir masrafları, kesin tamir masraflarını azalttığı oranda sigortacı tarafından kabul edilir.

4- Kısmi hasar halleriyle ilgili olarak yukarıda (i) fıkralarında belirtilen esaslar dahilinde hesaplanan tazminat tutarı sigortalı kıymetin hasardan bir gün önceki değerini aşarsa tazminat tam hasarla ilgili (ii) fıkralarında belirtilen esaslar dahilinde ödenir.

5- Hasar halinde sigorta bedelinin sigorta değerinden düşük olduğu tesbit edilirse, tazminatın tutarı sigorta bedeli ile sigorta edilmesi gereken meblâğ arasındaki nisbet dahilinde bir indirim tâbi tutulur.

Tazminatın ödenmesi :

MADDE 16

Sigortacı hasarlı her hangi bir sigortalı kıymeti tamir ettirebileceği veya yerlerine yenisini ikame edebileceği gibi zararları nakden de ödeyebilir.

Müşterek sigorta halinde, tazminat bu poliçe hükümlerine göre tesbit edildikten sonra, sigortacı bu tazminattaki hissesini, sigorta bedelleri toplamına kendisinin iştirak nisbetinde öder.

Ancak poliçeler meyanında hususi mahiyet veya şartları haiz olanlar mevcut ise tazminat hissesinin tayininde bu hususiyetler ve taahhüdün tâbi olduğu şartlar karşılığı olarak nazarı itibare alınır.

Sigortalı kıymetlerden bir ünitenin kısmi hasarı halinde hasar o üniteye ait sigorta bedeline kadar olmak üzere ödenir ve ancak sigorta süresi içinde ödenecek hasarların tutarı hiç bir zaman o üniteye ait bir sigorta bedelini aşamaz.

Hasar ve Tazminatın Sonuçları:

MADDE 17

Sigortacı ödediği tazminat miktarınca hukuken sigortalı yerine geçer. Sigortalı ve sigorta ettiren sigortacının ikame edebileceği dâvaya yararlı ve elde edilmesi mümkün belge ve bilgileri vermeye mecburdur.

Temin edilen rizikonun gerçekleşmesi ile tam hasar meydana geldiği takdirde sigorta teminatı sona erer. Kısmi hasar halinde, sigorta bedeli hasar tarihinden itibaren ödenen tazminat miktarı kadar eksilir.

Sigorta bedeli poliçede muhtelif birimler (ünite veya gruplar) itibariyle ayrı ayrı gösterilmiş ve bu birikimlerden (ünite veya gruplardan) biri veya bir kaç tam hasara uğramış ise bu birimlere (ünite veya gruplara) ilişkin sigorta teminatı, hasar tarihinde sona erer. Kısmi hasar halinde ise her birim (ünite veya grup) için tesbit edilmiş olan sigorta bedeli hasar tarihinden itibaren ödenen tazminat miktarı kadar eksilir.

Sigorta bedelinin eksildiği hallerde hasar tarihinden itibaren gün esası üzerinden prim alınmak suretiyle sigorta bedeli eski miktara çıkartılabilir.

Kısmi hasarlarda taraflar sigorta sözleşmesini feshetme hakkına sahiptir. Taraflar fesih hakkını ancak tazminat ödenmeden önce kullanabilir.

Sigortacı fesih hakkını kullandığı takdirde bu fesih, ihbarın postaya veya notere verildiği tarihten itibaren 15 gün sonra öğleyin saat 12:00'de hüküm ifade eder ve feshin hüküm ifade ettiği tarihe kadar geçen sürenin primi, aşağıdaki uygulamaya tâbi olur.

- i. Fesih esas montaj devresi içinde olursa işlemeyen sigorta müddetine ait prim gün esasına göre iade olunur. Ayrıca dört haftayı geçen tecrübe devresi teminatı bahis konusu ise bu devreye ait prim de tamamen iade edilir.
- ii. Fesih dört haftalık tecrübe devresi içinde olursa mezkûr dört haftalık tecrübe devresi itibarıyla bir prim iadesi yapılmaz. Dört haftayı geçen devreye ait primin tamamı iade olunur.
- iii. Fesih dört haftayı geçen tecrübe devresinde vukubulursa tecrübe devresinin içinde bulunulan ayına ait primden iade yapılmaz, müteakip aylara ait prim tamamen iade olunur. Sigorta ettiren fesih hakkını kullandığı takdirde bu fesih, ihbarın postaya veya notere verildiği tarihi takip eden gün öğleyin saat 12.00'de hüküm ifade eder ve işlememiş sigorta süresine ait prim geri verilmez.

Bırakma :

MADDE 18

Aksine sözleşme yoksa hasarlı mal sigortacıya bırakılamaz.

Çeşitli Hükümler

Vergi, Resim, Harç ve İdare masrafları :

MADDE 19

Sigorta sözleşmesine, bedeline veya primine ilişkin olarak halen mevcut ve ileride konulabilecek vergi, resim veya harçlarla sigorta sözleşmesinde gösterilen idare masrafı sigorta ettirene aittir.

Tebliğ ve ihbarlar :

MADDE 20

Sigorta ettirenin veya sigortalının ihbar ve tebliğleri, sigorta şirketinin merkezine veya sigorta sözleşmesine aracılık yapan acenteye, noter aracılığıyla veya taahhütlü mektupla yapılır.

Sigorta şirketinin ihbar ve tebliğleri de sigorta ettirenin veya sigortalının poliçede gösterilen adresine, bu adreslerin değişmiş olması halinde ise sigorta

şirketinin merkezine veya sigorta sözleşmesine aracılık yapan acenteye bildirilen son adresine aynı suretle yapılır.

Taraflara imza karşılığı olarak elden verilen mektup veya telgraf ile yapılan ihbar ve tebliğler de taahhütlü mektup hükmündedir.

Hasarın vukuuna ve tamire başlamaya ait ihbarın önceden mutlaka telgrafla yapılması şarttır.

Ticari ve mesleki sırların saklı tutulması :

MADDE 21

Sigortacı, sigortalıya ait öğrenileceği ticari ve mesleki sırların saklı tutulmamasından doğacak zarardan sorumludur.

Yetkili Mahkeme :

MADDE 22

Bu poliçeden doğan ihtilaflar sebebiyle sigorta şirketi aleyhine açılacak davalarda yetkili mahkeme, sigorta şirketi merkezinin veya sigorta akdine aracılık yapan acentenin ikametgahının bulunduğu veya hasarın vukua geldiği, sigorta şirketi tarafından açılacak davalarda ise, davalının ikametgahının bulunduğu yerin ticaret davalarına bakmakla görevli mahkemesidir.

Zaman aşımı :

MADDE 23

Sigorta sözleşmesinden doğan bütün talepler iki yılda zaman aşımına uğrar.

Özel Şartlar :

MADDE 24

Bu genel şartlara, varsa bunlara ilişkin klozlara aykırı düşmeyen özel şartlar konulabilir.

YAPI KREDİ SİGORTA A.Ş.

GENEL MÜDÜRLÜK

Yapı Kredi Plaza A Blok Büyükdere
Cad. Levent,
34330 İstanbul
Tel : (0212) 336 06 06
Müşteri Hizmetleri
Tel: (0212) 336 09 09

AKDENİZ BÖLGE MÜDÜRLÜĞÜ

Recep Peker Cad. Antalya
2000 İş Merkezi No: 22/4,
07100 Antalya
Tel: (0 242) 311 41 21

EGE BÖLGE MÜDÜRLÜĞÜ

Halit Ziya Bulvarı
No:74/2
Alsancak, 35210 İzmir
Tel: (0 232) 498 64 64

GÜNEY BÖLGE MÜDÜRLÜĞÜ

Ziya Paşa Bulvarı
No: 74,
01130 Adana
Tel: (0 322) 457 95 95

İÇ ANADOLU BÖLGE MÜDÜRLÜĞÜ

Mithatpaşa Cad.
No:43/E
Kızılay, 06420 Ankara
Tel: (0 312) 458 60 60

MARMARA-1 BÖLGE MÜDÜRLÜĞÜ

Atatürk Cad.
No: 25/4,
16010 Bursa
Tel: (0 224) 220 54 41

BAKIRKÖY BÖLGE TEMSİLCİLİĞİ

G. Ali Rıza Gürcan Cad.
Metropol Center No:31
K:8 Büro No:33
Merter, 34150 İstanbul
Tel: (0 212) 481 01 03

KADIKÖY BÖLGE TEMSİLCİLİĞİ

Şemsettin Günaltay Cad.
No:213
Erenköy, 34738 İstanbul
Tel: (0 216) 363 36 96

www.yksigorta.com.tr

e-posta:yksigorta@yksigorta.com.tr

A C E N T E

53 103 04 343

